



АДМИНИСТРАЦИЯ ГОРОДА ПЕРМИ
ДЕПАРТАМЕНТ ЗЕМЕЛЬНЫХ ОТНОШЕНИЙ

РЕШЕНИЕ

о размещении объектов № 21-01-45-21 от 03 ФЕВ 2021

г. Пермь, ул. Сибирская, 15

Департамент земельных отношений администрации города Перми в соответствии с пунктом 3 статьи 39.36 Земельного кодекса Российской Федерации, Положением о порядке и условиях размещения объектов на землях или земельных участках, находящихся в государственной или муниципальной собственности, на территории Пермского края без предоставления земельных участков и установления сервитутов, публичного сервитута, утвержденным постановлением Правительства Пермского края от 22.07.2015 № 478-п

разрешает: ОАО «МРСК Урала» (ИНН 6671163413, ОГРН 1056604000970, место нахождения: 620026, Свердловская область, г. Екатеринбург, ул. Мамина-Сибиряка, д. 140)

размещение объекта: ВЛ 0,4 кВ для электроснабжения поселка Новые Ляды (4500060267)

способ размещения объекта: наземный

на земля: государственная собственность на которые не разграничена

на срок: бессрочно

местоположение: г. Пермь, Свердловский район, мкр. Новые Ляды.

Территория, согласно схеме, расположена в зонах санитарной охраны: ЗСО третьего пояса поверхностного источника водоснабжения – Новолядовского водозабора, ЗСО второго пояса поверхностного источника водоснабжения – Новолядовского водозабора; в прочей зоне ограничений: водоохранная зона, прибрежная защитная полоса.

ОАО «МРСК Урала»:

1. соблюдать санитарные правила и нормативы, утвержденным постановлением Главного государственного врача РФ от 14.03.2002 № 10 «О введении в действие Санитарных правил и норм «Зоны санитарной охраны источников водоснабжения и водопроводов питьевого назначения. СанПиН 2.1.4.1110-02»;

2. соблюдать правила водоохранной зоны и прибрежной защитной полосы, установленные статьей 65 Водного Кодекса Российской Федерации;

3. в соответствии с пунктом 7(2) Положения о порядке и условиях размещения объектов на землях или земельных участках, находящихся в государственной или муниципальной собственности, на территории Пермского края без предоставления земельных участков и установления сервитутов, публичного сервитута, утвержденного постановлением Правительства Пермского края от 22.07.2015 № 478-п, представить в департамент земельных отношений в течении 1 месяца с момента размещения объектов материалы контрольной

геодезической съемки размещенных объектов на бумажном и электронном носителях на безвозмездной основе.

В соответствии со статьей 20¹ Закона Пермского края от 14.09.2011 № 805-ПК «О градостроительной деятельности в Пермском крае» ОАО «МРСК Урала»:

1. не позднее, чем за 10 рабочих дней до начала строительства и реконструкции безвозмездно передать в департамент градостроительства и архитектуры администрации города Перми один экземпляр копий разделов проектной документации, предусмотренных пунктом 1 части 12 статьи 48 Градостроительного кодекса Российской Федерации;

2. в течение 10 рабочих дней после окончания работ по строительству, реконструкции безвозмездно передать в департамент градостроительства и архитектуры администрации города Перми схему, отображающую расположение объекта и сетей инженерно-технического обеспечения, подписанную ОАО «МРСК Урала», с приложением текстового и графического описания местоположения границ охранной и санитарно-защитной зоны, перечень координат характерных точек границ такой зоны.

Приложение: схема предполагаемых к использованию земель или части земельного участка (на 1 л. в 1 экз.).

Первый заместитель
начальника департамента



Л.В. Раевская

Л.В. Раевская

Схема предполагаемых к использованию земель или части земельного участка

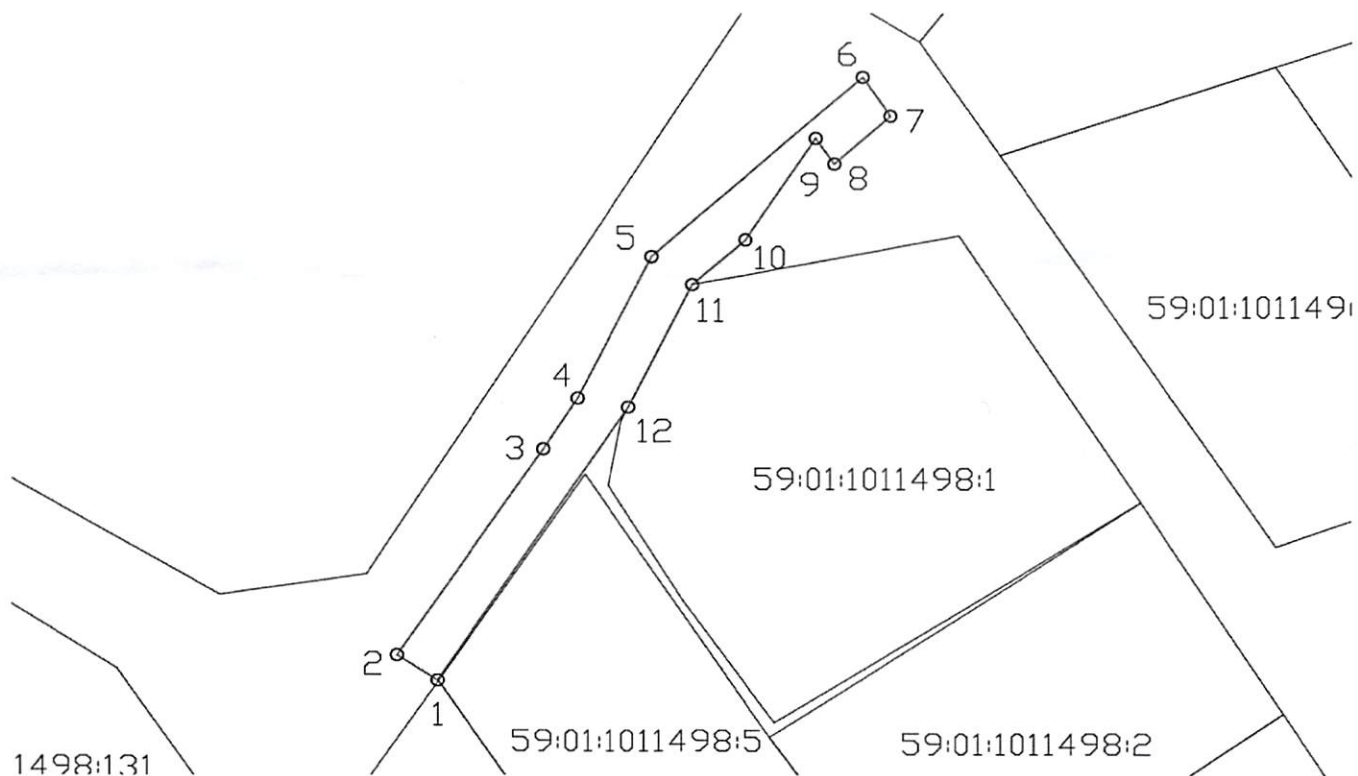
Объект: Строительство ВЛ 0,4 кВ для электроснабжения поселка Новые Ляды (4500060267)

Местоположение: край Пермский, г. Пермь, р-н Свердловский, поселок Новые Ляды

Площадь земель или части земельного участка, кв.м.: 230

Категория земель:

Цель использования: под объекты инженерного оборудования Электроснабжения (Строительство ВЛ 0,4 кВ для электроснабжения поселка Новые Ляды (4500060267))



Координаты характерных точек (система координат МСК-59)

№	X	Y
1	522688.12	2255803.66
2	522690.28	2255800.40
3	522707.93	2255812.11
4	522712.32	2255814.86
5	522724.49	2255820.79
6	522739.88	2255837.73
7	522736.51	2255839.96
8	522732.42	2255835.46
9	522734.60	2255833.98
10	522725.93	2255828.32
11	522722.05	2255824.05
12	522711.55	2255818.94

Условные обозначения:

- граница предполагаемых к использованию земель
- граница земельного участка, сведения о котором внесены в ГКН
- 1, 2... характерные точки границы испрашиваемого земельного участка

Описание границ смежных землепользователей:

- 1-2-3-4-5-6-7-8-9-10-11 неразграниченный зем. участок
- 11-12 зем.уч. с КН 59:01:1011498:1
- 12-1 неразграниченный зем. участок

Заявитель:  Исупов В.В.

